

2. Poruchy OBU

Vždy na zelenou

Dodržujte prosím následující pokyny pro správné zacházení s OBU:

- ✓ Pokud palubní přístroj nefunguje správně (svítí červená LED), zaúčtujte se prosím manuálně přes internet nebo u poplatkového terminálu. ③
- ✓ V případě poruchy palubního přístroje prosím vyhledejte nejbližšího servisního partnera.
- ✓ Objeví-li se chybové hlášení „GERÄT GESPERRT“ (přístroj zablokován), kontaktujte prosím pouze zákaznický servis společnosti Toll Collect. ④



③



④

+ Další informace o palubním přístroji naleznete v návodu k ovládání.

Jsme tu vždy pro Vás

Toll Collect GmbH
Customer Service
Postfach 11 03 29
10833 Berlin
Německo

Telefon: +49 180 2 222 628*
Fax: +49 180 1 222 628**

www.toll-collect.de

* 0,06 € za telefonát z pevné sítě Deutsche Telekom; náklady za telefonáty ze sítě jiných poskytovatelů služeb nebo z mobilních komunikačních sítí se mohou odlišovat.

** 0,039 € za započatou minutu z pevné sítě Deutsche Telekom; náklady za telefonáty ze sítě jiných poskytovatelů služeb nebo z mobilních komunikačních sítí se mohou odlišovat.

Z příkazu



Informační leták pro jízdy bez poruch

Vždy ve spojení



Toll Collect GmbH, KOW, Berlin, 092, V 2.0 CZ – Stav 08/2008

www.toll-collect.de

1. Palubní přístroj (OBU)

Pro bezchybný kontakt

Porucha OBU nebo modulu DSRC může vést k tomu, že Vás v rámci svých kontrol zastaví Spolkový úřad pro nákladní dopravu (Bundesamt für Güterverkehr, BAG). Dodržujte prosím následující pokyny týkající se správného používání OBU:

- ✓ Neprovádějte samostatně deinstalaci nebo změnu instalace palubního přístroje. Tyto činnosti smí být prováděny pouze servisním partnerem, který je certifikovaný společností Toll Collect. ①
- ✓ K OBU nepřipojujte žádné další přístroje. Ty mohou vést k poruchám nebo výpadkům palubního přístroje. ②
- ✓ Rozdělení signálu tachometru, který je používán pro automatický mýtný systém, může vést k poruchám nebo výpadkům palubního přístroje.

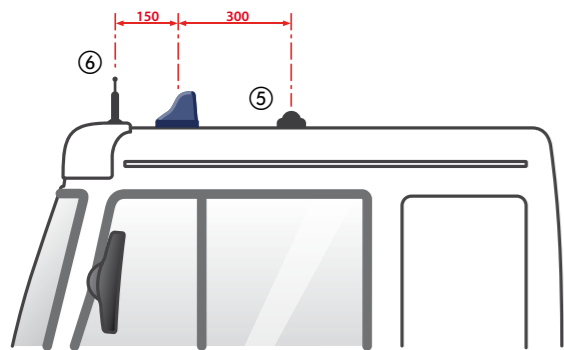


3. Antény

Vždy na příjmu

Prosím dodržujte následující pokyny pro správné zacházení s anténami společnosti Toll Collect:

- ✓ Mezi anténou Toll Collect-GPS (resp. kombinovanou anténou) a dalšími anténami GPS (např. pro navigační systémy) je zapotřebí minimální vzdálenost 300 mm. ⑤
- ✓ Mezi anténou Toll Collect-GPS (resp. kombinovanou anténou) a ostatními anténami (mobilní komunikace, rádio, CB) je zapotřebí minimální vzdálenost 150 mm. ⑥
- ✓ Vzdálenost se měří vždy od středu do středu daných antén.
- ✓ Veškeré antény Toll Collect jsou určeny výlučně pro daný instalovaný palubní přístroj.

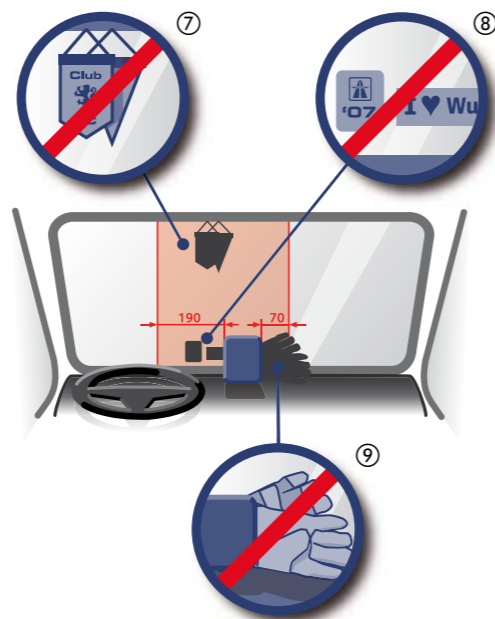


4. Modul DSRC

Volný výhled

Prostor nad modulem DSRC a také 190 mm směrem k řidiči a 70 mm směrem ke spolujezdci musí zůstat volné:

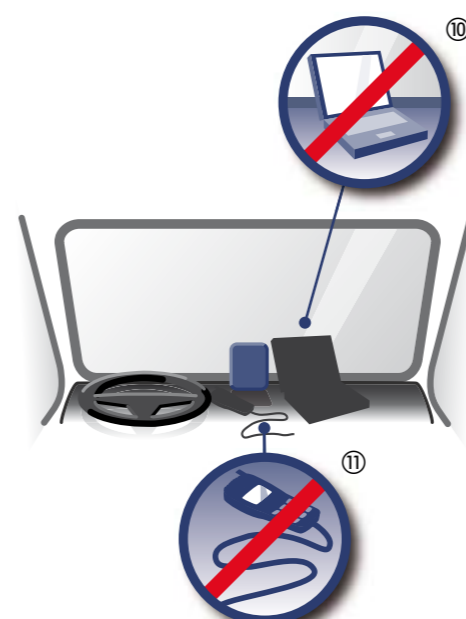
- ✓ Na této ploše prosím nepřipevňujte žádné nálepky, plakety, vlajky nebo praporky. ⑦⑧
- ✓ Mezi modulem DSRC a předním sklem by neměly být uloženy žádné předměty. ⑨



Plocha bez rušivých vlivů

Elektronické produkty mohou způsobovat elektromagnetické poruchy. Aby bylo zabráněno zbytečným poruchám, měly by být za jízdy od palubní sítě zásadně odpojeny veškeré přístroje, které nejsou potřeba k provozu vozidla (především transformátory napětí a světelné elementy).

- ✓ Prosím nepřibližujte k modulu DSRC žádné kabely mobilních telefonů, notebooky, transformátory napětí atp. ⑩⑪



Správná instalace

Modul DSRC musí být vždy ponechán v předepsané instalační poloze:

- ✓ Úhel instalace modulu DSRC nesmí být pozměněn. ⑫
- ✓ Prosím zajistěte intaktní kabelová spojení modulu DSRC a v případě viditelných poškození vyhledejte jednoho ze servisních partnerů. ⑬

